



AMAZONE



Pikaopas UX Special - ISOBUS

Sisällysluettelo

1. Yleinen informaatio
2. Työlaitteen ohjelmiston aloitusnäky
3. Työlaitteen työnäky
4. Työlaitteen valmistelu ennen käyttöä
5. Toiminta työskentelyn aikana
6. Ohjelmiston asetukset
7. Työlaitteen valmistelu tehtävänohjaimen käyttöä varten

1. Yleinen informaatio

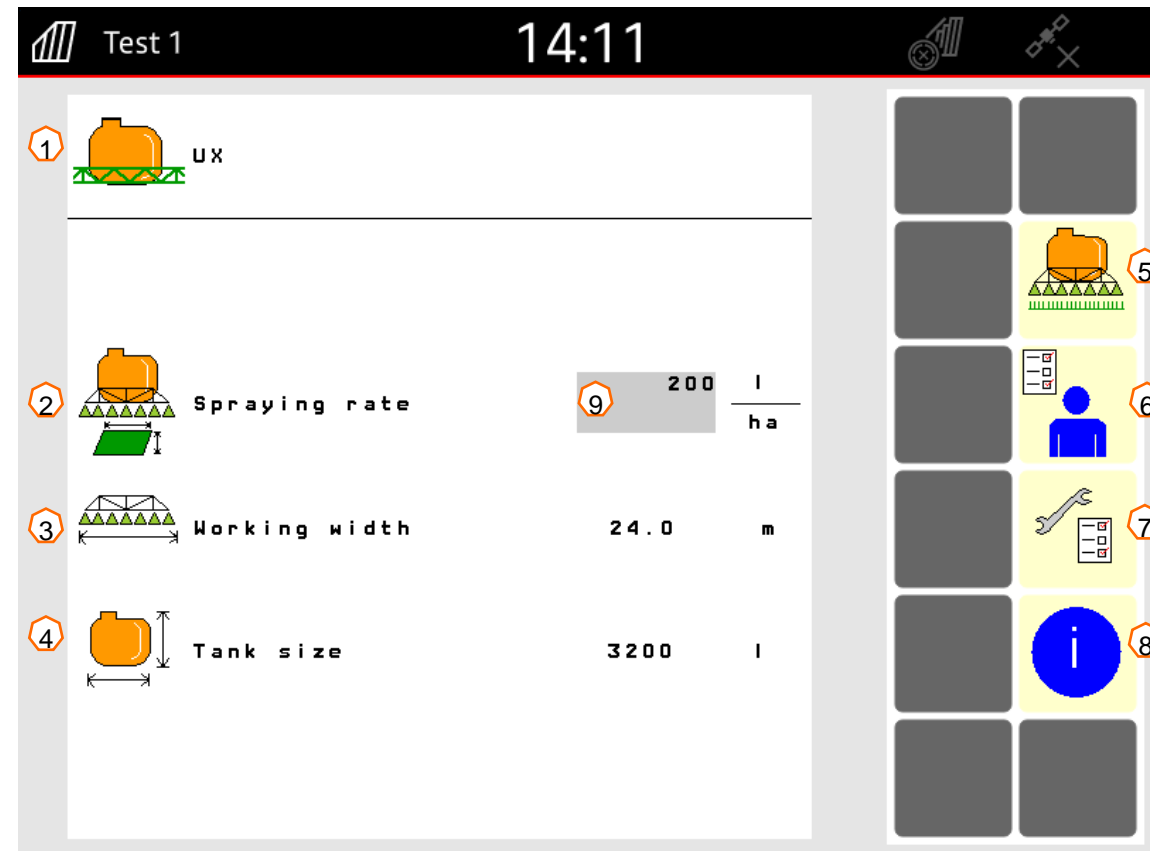
- Tämän dokumentin käyttö vaatii että **käyttöohjekirjat** sekä työlaitteelle että ohjelmistolle ovat luettu ja ymmärretty. Sopivat käyttöohjekirjat näkyvät oikealla.
- Tästä syystä on tärkeää tarkastaa tiedot **käyttöohjekirjasta**. Käyttöohjekirja tulee olla aina esillä kun käytetään tätä dokumenttia ja opiskellaan **UX Special** kasvinsuojeluruiskun käyttöä.
- Tämä **Pikaopas** UX Special kasvinsuojeluruiskulle tarjoaa suuntaviivoja ja ohjeita käyttäjälle tarkastaa toiminnot ennen kauden alkua. Tämän dokumentin ohjeet perustuvat käyttöversion .13.01 ohjelmistoon.



2. Työlaitteen ohjelmiston aloitusnäkömä

Käyttäjä näkee useita tietoja ohjelmiston päävalikosta. Lisäksi päävalikon kautta pääsee tekemään erilaisia asetuksia ja säätöjä.

- (1) Koneen tyyppi
- (2) Levitysmäärä. Manuaalisessa levitysmäärän säädössä tämä l/ha arvo vastaa työskentelyvalikon 100% levitysmäärää. Tehtävänohjaimen ollessa käytössä määrä vaihtelee levityskartan mukaan ja näkyy symboli TC.
- (3) Työleveys
- (4) Pääsäiliön koko
- (5) Työvalikko
- (6) Käyttäjäprofiilin asetukset
- (7) Koneen asetukset / konfigurointi
- (8) Info valikko (mm. ohjelmistoversiot, kokonaislaskurit)
- (9) Levitysmäärä asetetaan tästä valikosta.



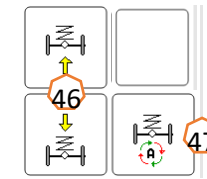
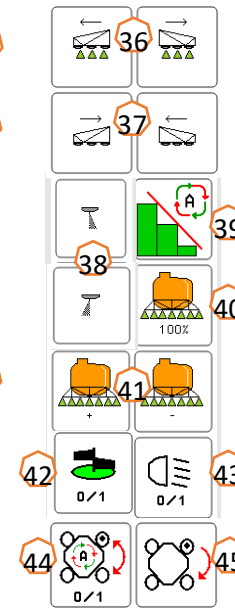
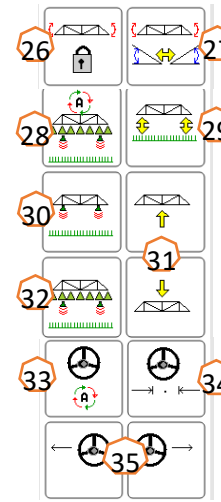
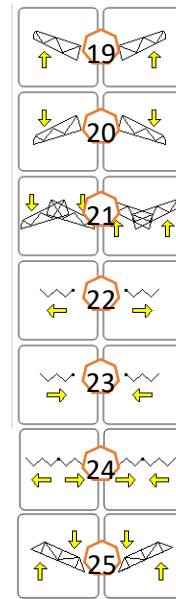
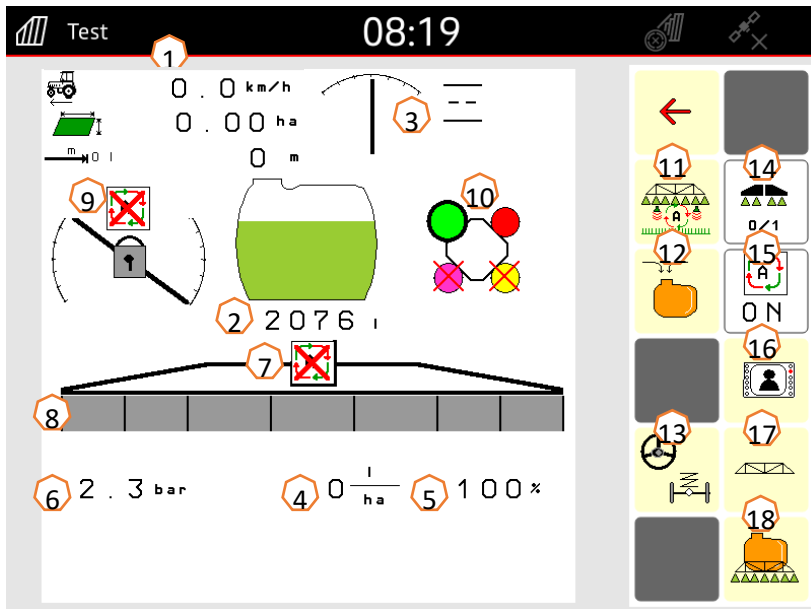
The screenshot shows the following configuration details:

Icon	Parameter	Value	Unit
(1) Tank icon	UX		
(2) Spraying rate icon	Spraying rate	200	l/ha
(3) Working width icon	Working width	24.0	m
(4) Tank size icon	Tank size	3200	l

The right-side menu contains the following icons:

- (5) Tank icon
- (6) User profile icon
- (7) Wrench and gear icon
- (8) Information icon

3. Työlaitteen työnäkymä



- (1) Tietonäkymä (4 tietonäkymää vapaasti säädettävissä, kts. Lisää ohjekirjasta.)
- (2) Säiliön täyttömäärä
- (3) AutoTrail aisa- / pyöräohjauksen tila ja asento.
- (4) Todellisen levitysmäärän näyttö
- (5) Prosentuaalisen levitysmäärän näyttö asetetusta arvosta (voidaan säätää painikkeilla.)
- (6) Todellinen ruiskutuspaino
- (7) Lohkoautomaatiikan tila. (vilkkuu keltaisena, mikäli terminaali on valmis lohkoautomaatiikan kytkemiseen.)
- (8) Lohkoventtiilien tai suuttimien tila
- (9) Puomin asento, vakaajan lukon tila sekä puomiston korkeusautomaatiikan tila.
- (10) AmaSelect suutinrunгон tila ja valittu suutin.
- (11) Distance Control / Autolift painikevalikko
- (12) Säiliön täyttövalikko
- (13) Ohjauksen / akselijousituksen painikevalikko
- (14) Ruiskutus päälle / pois
- (15) Automaattiset toiminnot päälle / pois (valitut toiminnot voi säätää käyttäjäprofiilin asetuksista.)
- (16) Käyttäjakohtaisen painikejärjestyksen hakeminen (säädetään käyttäjäprofiiliin asetuksista.)
- (17) Puomiston toiminnot painikevalikko
- (18) Ruiskutustoimintojen painikevalikko
- (19) Puomien päiden nosto vasemmalta / oikealta (Vaatii Profi-Folding 2)
- (20) Puomien päiden lasku vasemmalta / oikealta (Vaatii Profi-Folding 2)
- (21) Puomien päiden nosto / lasku molemmille puolille yhtä aikaa (Vaatii Profi-Folding 2)
- (22) Puomiston auki taitto vasemmalta / oikealta.
- (23) Puomiston kiinni taitto vasemmalta / oikealta.

- (24) Koko puomiston auki / kiinni taitto.
- (25) Koko puomiston kallistus vasemmalle / oikealle.
- (26) Vakaajan lukon kytkentä päälle / pois
- (27) Puomiston kallistuksen peilaaminen / puomiston asettaminen vaakasuoraan.
- (28) DistanceControl korkeusautomaatiikka päälle / pois.
- (29) Ruiskutuskorkeuden näyttämisen senttimetreinä työnäkymässä 20 s. ajan.
- (30) Päistekorkeuden tallentaminen sen hetkiseen asetusarvoon.
- (31) Puomisto ylös / alas.
- (32) Ruiskutuskorkeuden tallentaminen sen hetkiseen asetusarvoon.
- (33) AutoTrail ohjausautomaatiikka päälle / pois.
- (34) Aja AutoTrail ohjaus keskiasentoon.
- (35) Aja AutoTrail ohjaus vasemmalle / oikealle.
- (36) Lohkojen manuaalinen avaaminen vasemmalta / oikealta
- (37) Lohkojen manuaalinen sulkeminen vasemmalta / oikealta
- (38) Kytke reunasuutin päälle / pois vasemmalta ja oikealta.
- (39) Lohkoautomaatiikka (SC) Päälle / pois
- (40) Palauta ruiskusmäärä arvoon 100% (asetettu alkuperäinen ruiskutusmäärä).
- (41) Suurena / vähennä ruiskutusmäärää asetetun määräportaan verran.
- (42) Sekoitus päälle / pois.
- (43) Työvalot päälle / pois.
- (44) AmaSelect suuttimenvaihtoautomaatiikka päälle / pois.
- (45) Suuttimen manuaalinen vaihto (Amaselect).
- (46) Akselijousitus ylös / alas.
- (47) Aselijousituksen automaatiikka päälle / pois.

4. Työlaitteen valmistelu ennen käyttöä

Vaatimukset traktorilta

Malli	Traktorin teho
UX 3200	Alkaen 75 kW (100 HV)
UX 4200	Alkaen 85 kW (115 HV)
UX 5200	Alkaen 95 kW (130 HV)

- **Traktorin ulkopuolisen hydrauliiikan tarve:**

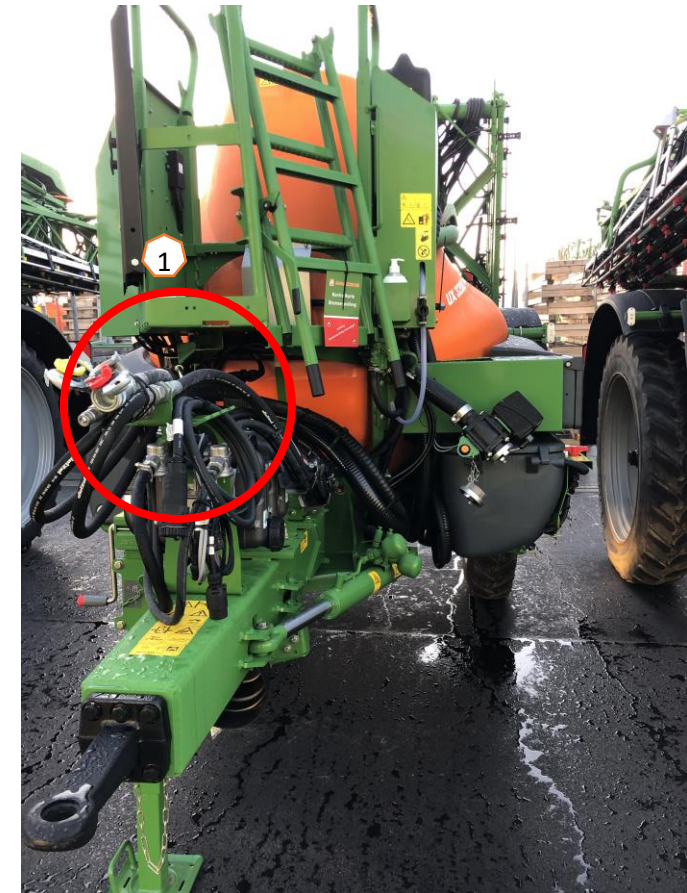
Profi –puomiston taitto	25 l/min
AutoTrail pyörä- / aisaohjaus	+ 10 l/min
Hydraulinen pumpun käyttö	+ 50 l/min

- **Hydrauliiikan kytkennät: (riippuu koneen varusteista)**

- 1x Hydrauliiikan vapaa paluu T, max. 5 bar
- 1x Hydrauliiikan painelinja P, max. 210 bar
- 1x Load Sensing (LS) signaalilinja (lisävaruste)
- 1x kaksitoiminen hydrauliiikkapari tukijalkaa varten

- **Työlaitteen kytkentä:**

Kytke ruisku traktoriin (50mm vetolenkki / K80 vetokuula. Seuraavaksi kytke hydrauliiikan liittimet alkaen paluulinjasta. Hydrauliiikan jälkeen kytke jarruliitin (paineilma / hydraulinen), tämän jälkeen kytke koneen elektroniikka: ISOBUS liitin (1) sekä valopistoke. Lopuksi kiinnitä AutoTrail pyöräohjauksen ”kompanssianturi” traktorin takaosaan vaakasuuntaan vaaka/ajosuuntaan nähden ja siten että anturin johto osoittaa taaksepäin.



5. Toiminta työskentelyn aikana

Ruiskun täyttö

Pääsäiliön täyttö imuiliittimen kautta.

- (1) Käytä pumppua vähintään 400 rpm nopeudella.
- (2) Aseta imuventtiili asentoon "Imu imuiliittimen kautta".
- (3) Aseta paineventtiili asentoon "Pääsäiliön täyttö".
- (4) Aseta injektoriventtiili asentoon "Imuventtiilin täytön tehostus injektorilla."

Pääsäiliön täyttö painetäyttöliittimen kautta (lisävaruste)

- (5) Paina täyttöliittimen nappia aloittaaksesi täytön.

Käyttöpaneelin muut venttiilit eivät vaikuta painetäyttöön.



5. Toiminta työskentelyn aikana

Kemikaalintäyttöastia

Kemikaalintäyttöastialle voidaan syöttää puhdasta vettä imuliittimen kautta (1).

Seuraavia toimintoja voidaan käyttää kemikaalintäyttöastian kautta:

1. Puhdistuspistoolin käyttö (2)
2. Kanisterin pesusuuttimen käyttö (3)
3. Huuhtelulinjaston käyttö kemikaalintäyttöastian täyttöön ja kemikaalien huuhteluun. (4)



Syöttö imuliittimen kautta:

1. Aloita pääsäiliön täyttö imuliittimen kautta (5)
2. Tarvittaessa käytä kemikaalintäyttöastian käyttövipuja: (2-4)
3. Säädä kemikaalintäyttöastian imuteho käyttämällä injektoriventtiiliä: "Imu kemikaalintäyttöastiasta" (6)
 - **Huomioi:** Älä anna kemikaalintäyttöastian imeä ilmaa pääsäiliöön estääksesi turhaa vaahtoamista.



5. Toiminta työskentelyn aikana

Kun pääsäiliössä on haluttu määrä nestettä ja kaikki kemikaalit on lisätty, käännä paineventtiili asentoon: "Ruiskutus" (1).

Alempi imupuolen venttiili käännetään asentoon: "Imu pääsäiliöstä" (3).

Sekoitus

Sekoitusventtiilillä säädetään portaattomasti sekoituksen tehoa. (2).

Huomioi pumpun tehon tarve ruiskutuksen yhteydessä. Suurilla ruiskutusmäärillä voi olla tarpeellista pienentää sekoitustehoa.



5. Toiminta työskentelyn aikana

Ruiskun asettaminen työskentelyasentoon:

Puomiston toimintojen valikosta löydät kaikki painikkeet puomiston käyttöä varten.

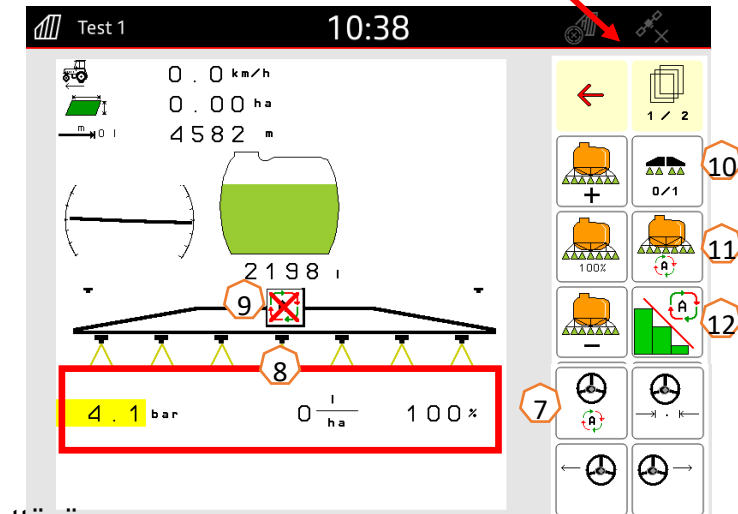
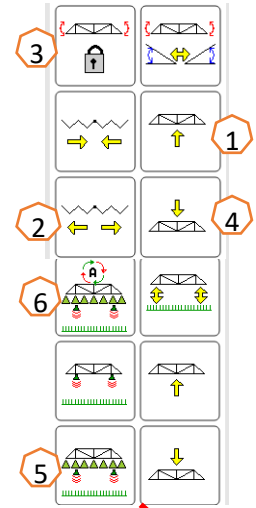
- (1) Nosta puomisto ylös.
 - (2) Levitä koko puomisto auki asti.
 - (3) Kun koko puomisto on levitetty auki, avaa vakaajan lukko. (Symboli muuttuu puomiston asennon näytössä.)
 - (4) Liikuta puomisto haluttuun ruiskutuskorkeuteen.
 - (5) Tallenna asetettu ruiskutuskorkeus. *
 - (6) Kytke puomiston korkeusautomaatiikka päälle. Puomiston on oltava kokonaan levitetty ja vakaajan lukon on oltava auki *
 - (7) Kytke AutoTrail ohjausautomaatiikka päälle **
- * Ruisku on oltava varustettu DistanceControl -korkeusautomaatiikalla
 - ** Ruisku on oltava varustettu AutoTrail ohjausautomaatiikalla.

- Kaikki halutut automaatiikat saa päälle yhtä aikaa käyttämällä automaatiika päälle nappia:



Ruiskutus:

1. Automaattinen määräsäätö on automaattisesti käytössä (11). Ruiskutetusta määrästä ja paineesta löytyy tietoikkuna puomiston kuvakkeen alta. Katso sivu 5 (8).
 2. Kytke ruiskutus päälle. (10).
 3. Kytke lohkoautomaatiikka päälle (12). Että voit kytkeä lohkoautomaatiikan, seuraavat ehdot on täyttyvä:
 - Terminaalin lohkoautomaatiikka (SC) on kytketty päälle / aktivoitu
 - Ruisku on työasennossa ja siinä ei ole vikakoodeja.
 - Puomiston työasennossa.
- Asetuksista riippuen painike (12) ei välttämättä ole näkyvissä, mutta se saattaa kuitenkin näkyä karttanäkymässä (tehtävänohjaimessa) Lisätietoa löytyy terminaalin ja ISOBUS käyttöliittymän ohjekirjasta.
4. Voit tarkastaa lohkoautomaatiikan tilan kuvakkeesta (9):
 - Harmaa X: Lohkoautomaatiikka ei ole aktiivinen terminaalissa eikä työlaitteessa.
 - Symboli välkky: Lohkoautomaatiikka on kytketty päälle terminaalissa mutta ei työlaitteessa.
 - A Symboli ei välky mutta on päällä: Lohkoautomaatiikka on kytketty sekä terminaalissa että työlaitteessa.



5. Toiminta työskentelyn aikana

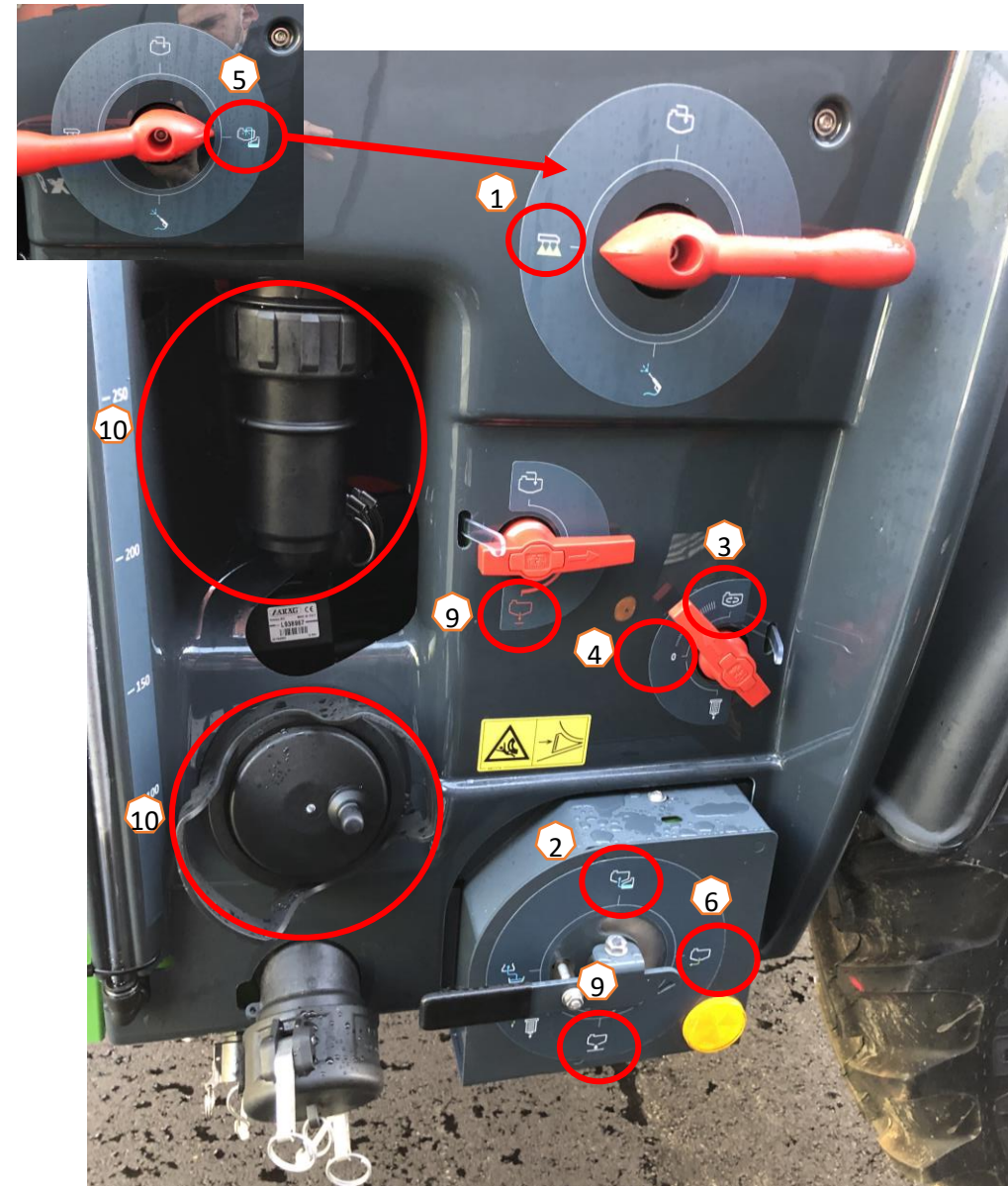
Manuaalinen puhdistus

Ruisku voidaan puhdistaa manuaalisesti seuraavan ohjeen mukaan: (Varmista että puhdasvesisäiliö on täynnä puhdasta vettä ja että pääsäiliö on tyhjä)

1. Käytä pumppua >400rpm.
2. Varmista että paineventtiili on asennossa "ruiskutus"(1).
3. Käännä imuventtiili asentoon: "Imu puhdasvesisäiliöstä" (2).
4. Käännä sekoitus täysille (3).
5. Kun noin 10 % puhdasvesisäiliöstä on käytetty, sulje sekoitin (4).
6. Käännä paineventtiili asentoon "Puhdistus" (5).
7. Kun toiset noin 10 % puhdasvesisäiliöstä on käytetty. Lopeta puhdistus (5).
8. Käännä imuventtiili asentoon "Imu pääsäiliöstä" (6).
9. Käännä paineventtiili asentoon "Ruiskutus" (1).
10. Ruiskuta pääsäiliö tyhjäksi suuttimien kautta, kunnes suuttimista tulee ilmaa. Ruiskutuksen aikana avaa ja sulje suutinlohkoja useaan kertaan. (7) Lisäksi jos ruiskussa on reunasuuttimet, avaa ja sulje myös ne puhdistusta varten (8).

Varmistuaksesi puhdistustuloksesta, toista kohdat 1 - 10 kolmeen kertaan.

11. Tyhjennä pääsäiliön jäännösmäärä (9).
12. Tyhjennä ja puhdista sekä paine- että imusuodatin (10).



5. Toiminta työskentelyn aikana

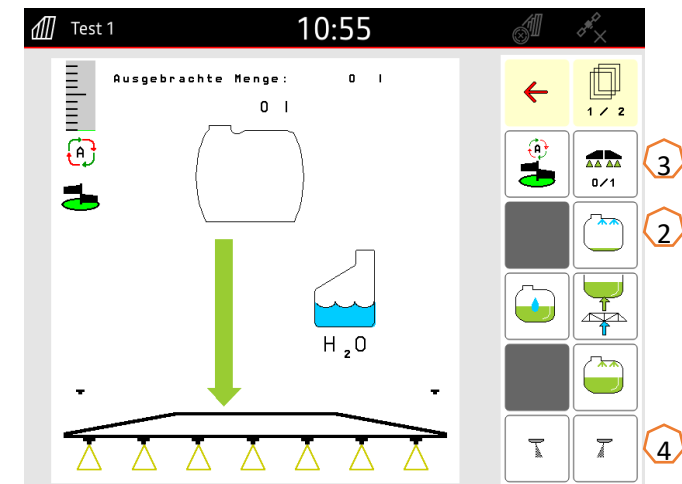
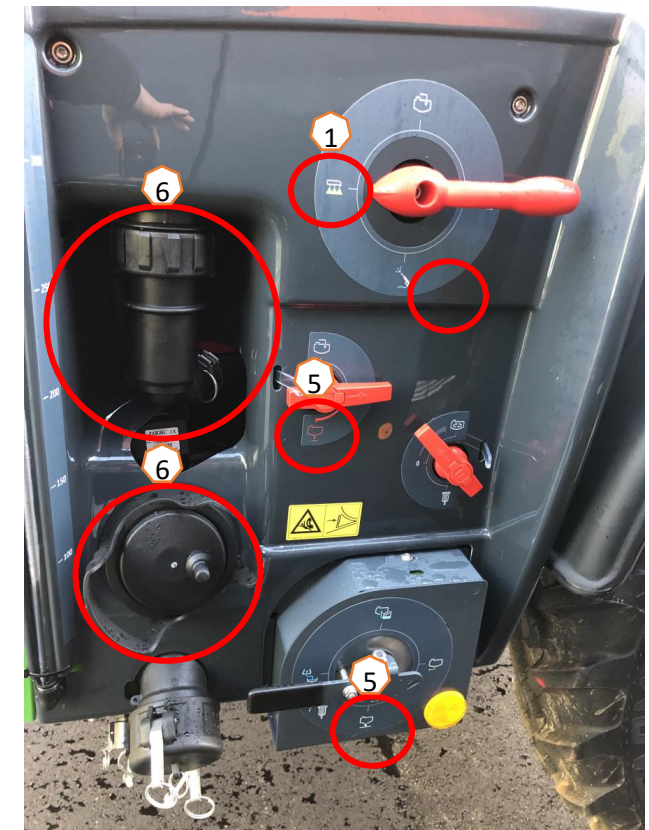
Puhdistus käyttäen Comfort –pakettia (Lisävaruste)

Jos laite on varustettu Comfort –paketilla. Puhdista ruisku seuraavien toimenpiteiden avulla:

1. Käytä pumppua >400rpm.
2. Varmista että paineventtiili on asennossa "ruiskutus"(1).
3. Aloita puhdistusprosessi (2)
 - Sekoittimet huuhdellaan automaattisesti ja säiliön sisäpuhdistus kytketään päälle.
 - Kun pääsäiliön täyttötaso nousee 4%:iin niin puhdistus katkaistaan automaattisesti.
4. Ruiskuta pääsäiliö tyhjäksi suuttimien kautta, kunnes suuttimista tulee ilmaa. Ruiskutuksen aikana avaa ja sulje suutinlohkoja useaan kertaan.(3) Lisäksi jos ruiskussa on reunasuuttimet, avaa ja sulje myös ne puhdistusta varten (4).

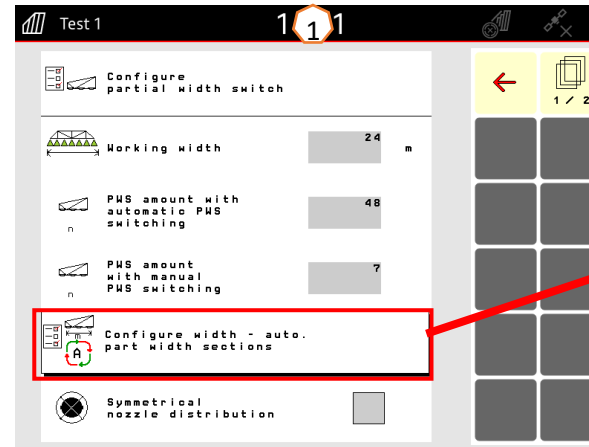
Varmistuaksesi puhdistustuloksesta, toista kohdat 1 - 4 kolmeen kertaan.

5. Tyhjennä pääsäiliön jäännösmäärä (5).
6. Tyhjennä ja puhdista sekä paine- että imusuodatin (6).

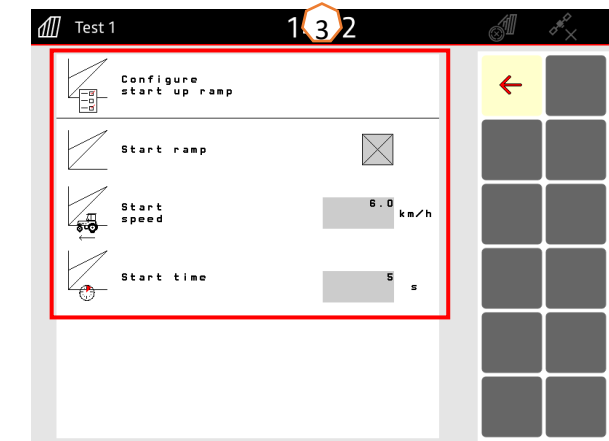
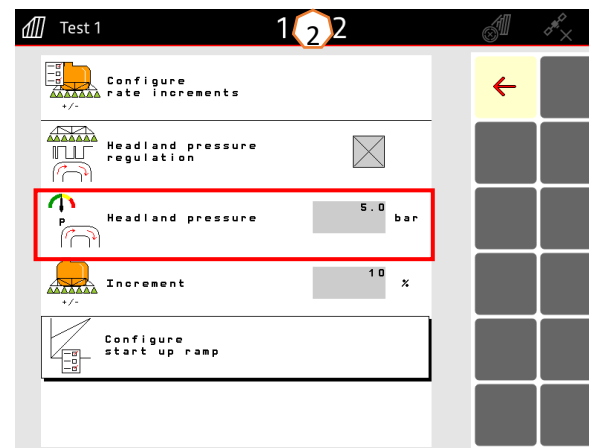


6. Ohjelmiston asetukset

- **(1) lohkoautomatiikan konfigurointi:** Käyttäjäprofiilin asetukset > Osalohkokytkenän konfigurointi. Täällä voit säätää suutinkohtaista lohkoautomatiikkaa (Amaswitch ja Amaselect).
- **(2) Päistepaine:** Käyttäjäprofiilin asetukset > Määränsäädön konfigurointi. Täällä voit säätää halutun päistepaineen, esim. +1 bar ruiskutuspaineseen.
- **(3) Lähtökoroike:** Käyttäjäprofiilin asetukset > Määränsäädön konfigurointi. Tässä valikossa voidaan kytkeä Lähtökoroike päälle. Lähtörampin avulla voidaan vähentää aliruiskutusta päisteestä lähdeäessä. Lähtöramppi simuloi haluttua ajonopeutta säädetyn ajan, tai kunnes säädetty ajonopeus saavutetaan.



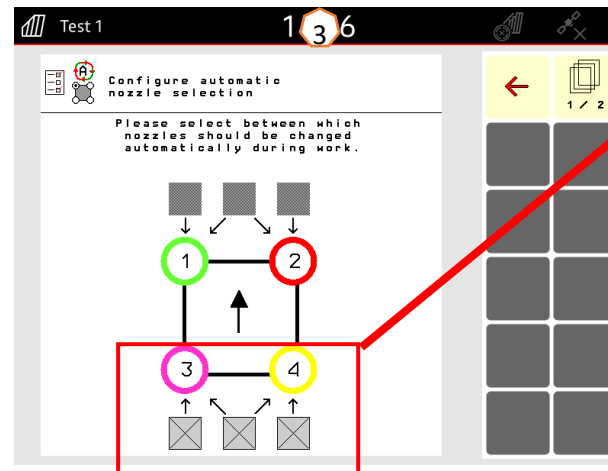
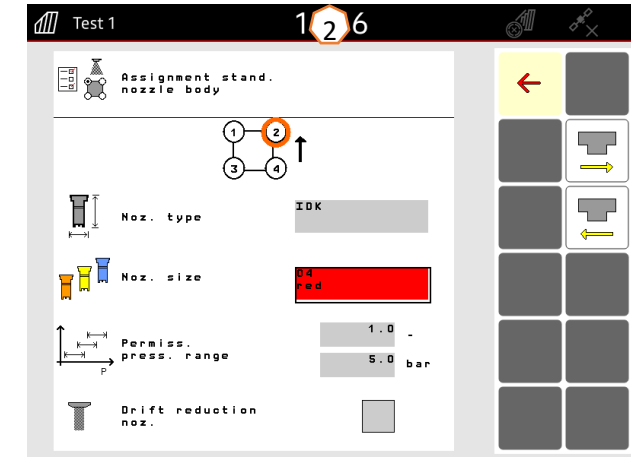
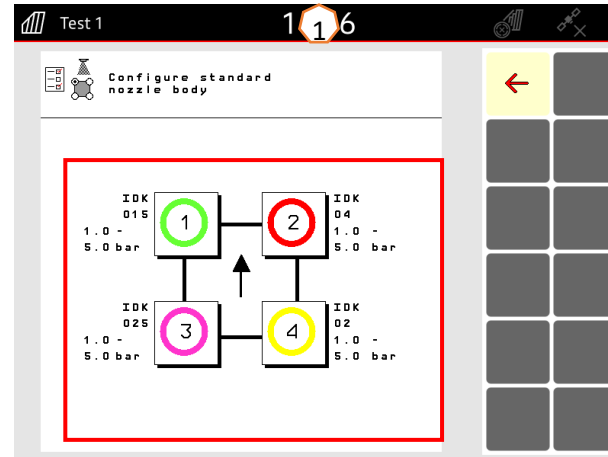
Part width	Width automatic PMS	Associated manual PMS
1	0.5 m	1
2	0.5 m	1
3	0.5 m	1
4	0.5 m	1
5	0.5 m	1
6	0.5 m	1
7	0.5 m	2
8	0.5 m	2
9	0.5 m	2
10	0.5 m	2
11	0.5 m	2



6. Ohjelmiston asetukset

AmaSelect

- (1) Suutinrunkoon asennettut suuttimet tulee määrittellä asetuksiin: **Käyttäjäprofiilin asetukset > Suuttimien kytkennän konfigurointi > Perussuuttimen rungon konfigurointi.**
- (2) Jokaiselle suuttimelle määritellään suuttimen tyyppi, sen koko sekä painealue. Painealue tulee määrittää automaattisen suuttimen vaihdon tai suuttimien yhdistelmän toimimiseksi. Määrittele ensin mitä suutinyhdistelmiä haluat käyttää ja tee asetukset sen mukaan. Seuraa yhdistelmän toimintaa käytön aikana.
- (3) Suutinyhdistelmä voidaan valita: **Käyttäjäprofiilin asetukset > Suuttimien kytkennän konfigurointi > Automaattisen suutinvalinnan konfigurointi**



Suutinyhdistelmä	Kokojen ehto:
1+2	Suutin 1 < Suutin 2
3+4	Suutin 4 < Suutin 3

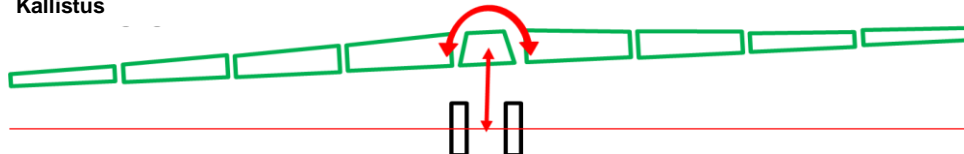
6. Ohjelmiston asetukset

DistanceControl korkeusautomaatiikka

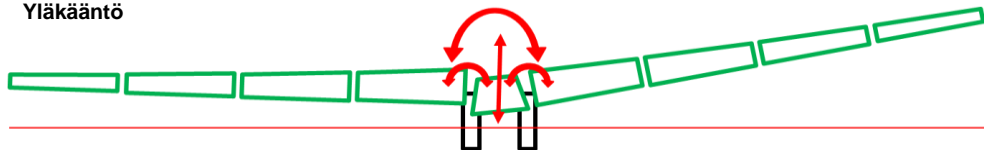
Käyttäjäprofiilin asetukset > Puomiston käyttäytymisen konfigurointi

- Työskentelykorkeus:** Ennen ruiskutuksen aloitusta, siirrä puomisto haluttuun ruiskutuskorkeuteen ja tallenna se työvalikon painikkeella (1).
- Automaattinen päistenosto:** Siirrä puomisto haluttuun päistekorkeuteen ja tallenna se työvalikon painikkeella (2).
- Tila:** Profi-folding 1 (kallistus) tai Profi-folding 2 ("yläkääntö") (3).
- Korkeusanturit** voidaan haluttaessa ottaa pois käytöstä. Tämä tehdään irrottamalla DC anturien johto. Tämä voi olla tarpeen esimerkiksi silloin kun työskennellään vajaalla työleveydellä tai toisen puolen anturi rikkoontuu.

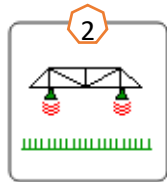
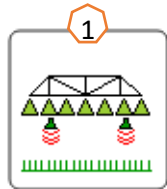
Kallistus



Yläkääntö



	Puomiston käyttäytymisen konfigurointi	
	Automaattinen lukitus	<input type="checkbox"/>
	Automaattinen kallistussäätö lukittaessa	<input type="checkbox"/>
	Kallistuksen säätö päisteessä	<input type="checkbox"/>
	Automaattinen korkeudensäätö päisteessä	<input type="checkbox"/>
	Tila	<input type="checkbox"/> 3



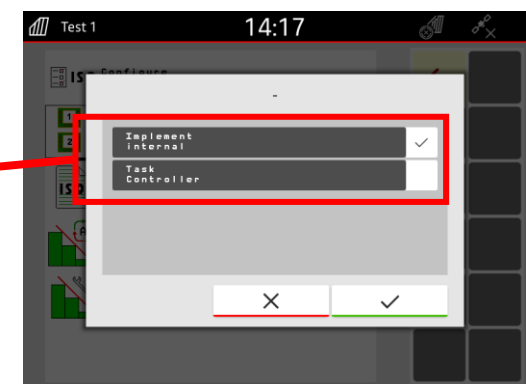
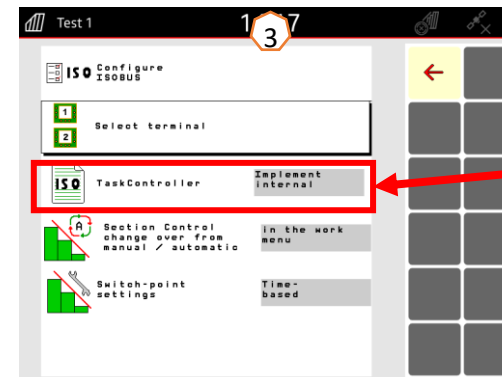
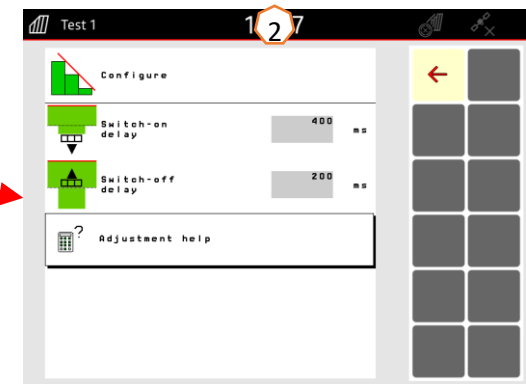
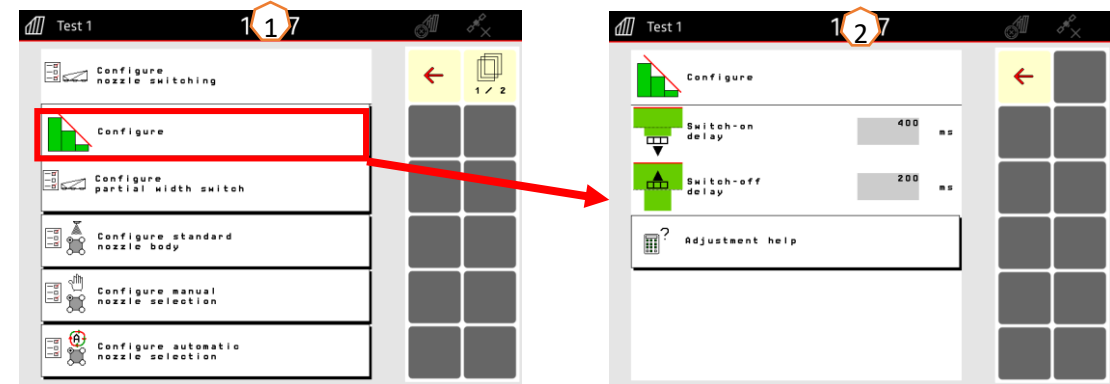
3

Tilting

Bend in

7. Työlaitteen valmistelu tehtävänohjaimen käyttöä varten

- **Terminaali:** Tehtävänohjaimen toiminnot hallitaan terminaalin kautta. Terminaalin asetukset ja aktivoinnit tulee säätää tarpeen mukaan. Lisää informaatiota löydät käyttämäsi terminaali ohjekirjasta.
- **(1,2) Kytkentäviiveet:** Käyttäjäprofiilin asetukset > ISOBUS:n konfigurointi. Säädetyt ajat määrittävät viiveen sen välillä kun näyttö käskee lohkon auki ja kun lohko todella avautuu. Väärin säädetyt viiveet voivat aiheuttaa päällekkäisyyttä tai aliannostelua.
- **(3) Tehtävänohjain:** Käyttäjäprofiilin asetukset > ISOBUS:n konfigurointi. kohdassa "Dokumentaatio" voidaan valita koneen sisäisen dokumentaation käyttö tai tehtävänohjaimen käyttö.
- **(4) Levityskartat / tehtävät:** "TC" kuvake päävalikon määränsäädön kohdalla osoittaa, että laite ottaa vastaan levitysmäärään tehtävänohjaimelta ja siihen asennetulta levityskartalta.



SmartLearning sovellus

AMAZONEN SmartLearning sovellus tarjoaa videokoulutuskursseja Amazonen työlaitteiden käytöstä. Koulutusmateriaali voidaan ladata älypuhelimelle ja ne ovat silloin käytettävissä myös offline tilassa ilman verkkoa. Voit yksinkertaisesti valita minkä työkoneen ja minkä moduulin videoita haluat opiskella.



Info Portal

Info Portal sivusto tarjoaa laajan valikoiman erilaisia dokumentteja ladattavaksi ja katseltavaksi ilmaiseksi. Nämä voivat olla teknisiä dokumentteja, käyttöohjekirjoja, esitteitä ja mainosmateriaalia sekä videoita. Voit käyttää info portal sivustoa myös älypuhelimella tai tablet –tietokoneella jolloin käyttöohjekirjat ovat aina saatavilla!

www.info.amazone.de/



AMAZONEN WERKE H. Dreyer GmbH & Co. KG

Postfach 51 · D-49202 Hasbergen-Gaste

Tel. +49 (0)5405 501-0 · Fax: +49 (0)5405 501-147

www.amazone.de · www.amazone.at · email: amazone@amazone.de



MG7501